

# Instalace RouterOS pomocí programu NetInstall

Dokument revidován: 1.3 (Pondělí 19. července 12:58:25 GMT 2004)

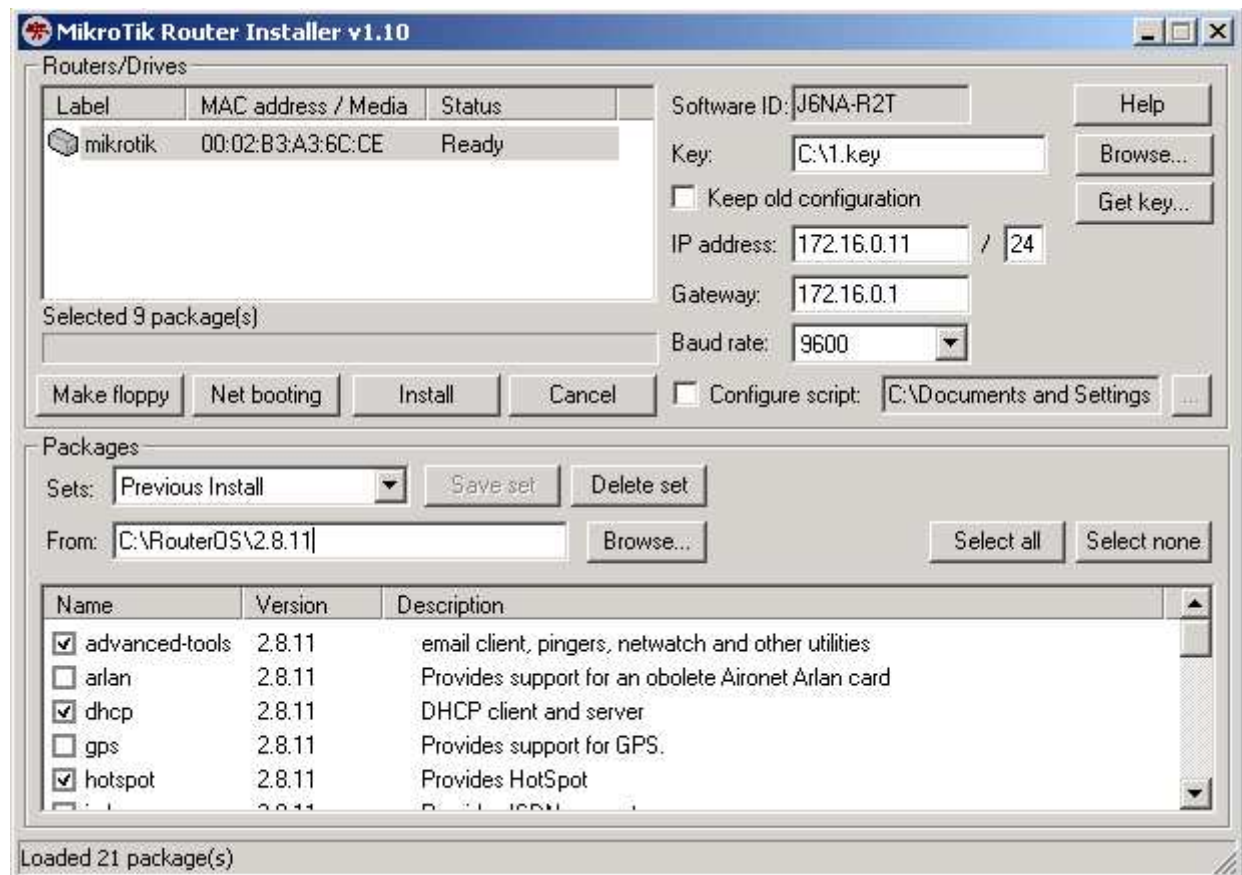
Vztahuje se na: MikroTik RouterOS V2.9

## NetInstall

### Popis

NetInstall je program, který vám umožní nainstalovat MikroTIK RouterOS na vyhrazeném počítači nebo RouterBoardu prostřednictvím ethernetové sítě. Vše, co potřebujete, je prázdná disketa nebo ethernetové zařízení, které podporuje PXE, ethernetovou síť mezi pracovní stanicí a vyhrazeným počítačem a sériový null-modem kabel konzole (pro RouterBoard 200).

### Parametry programu NetInstall



Program běží na platformách Windows 95/98/ME/NT/2000/XP.

## Instalace RouterOS pomocí programu NetInstall

Parametry Netinstall:

- **Routers/Drives** – v tomto seznamu vidíte všechna zařízení, která čekají na instalaci.
- **Software ID** - jedinečné ID, které je generováno pro licenční účely.
- **Key** – klíč, který je generován pro Software ID. Když si zakoupíte licenci, získáte soubor **klíče**. Klikněte na tlačítko **Browse...** vedle pole pro **klíč** a vyberte svůj soubor **klíče**.
- **Get Key...** – získajte softwarový klíč ze serveru MikroTiku:



- **Software ID** – ID, pro které bude klíč generován (záleží na úrovni licence).
- **Username** – uživatelské jméno klienta v databázi účtů.
- **Password** – klientovo heslo.
- **Level** – úroveň licence RouterOS.
- **Debit key** – klíč, za který jste zaplatili, ale ještě nebyl generován.
- **Debit money** – peníze, které máte na svém účtu. Chcete-li přidat peníze ke svému účtu, použijte odkaz ,add debit` na serveru účtu.
- **Credit key** – klíč, který si můžete vzít nyní, ale zaplatit můžete později.
- **Credit money** – platba pomocí kreditovaných peněz vám umožňuje získat vaše klíče nyní a zaplatit za ně později.
- **Keep old configuration** – používá se k reinstalaci software. Pokud bude políčko zaškrtnuto, stará konfigurace na routeru nebude přepsána, jinak o ni přijdete.
- **IP address/mask** – adresa s maskou podsítě, která bude přidělena k rozhraní **ether1** po instalaci balíčků.
- **Gateway** – specifikuje výchozí bránu (static route).

## Instalace RouterOS pomocí programu NetInstall

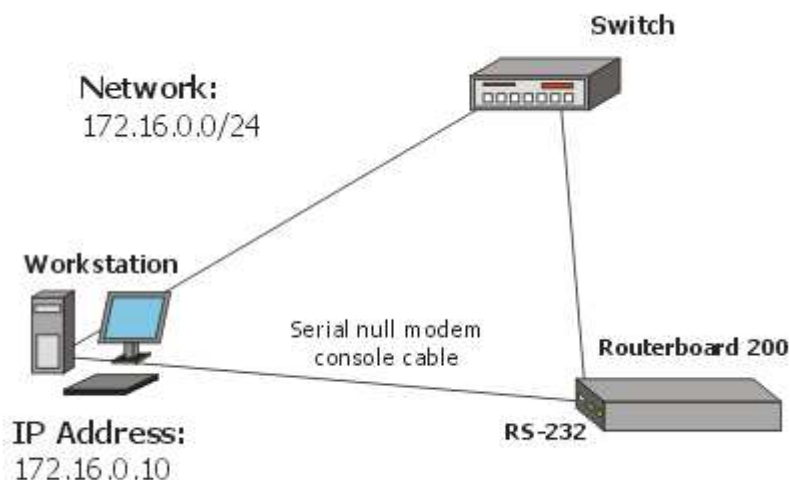
- **Baud rate** – tato přenosová rychlost bude nastavena pro sériovou konzoli (bps).
- **Configure script** – skript RouterOS, který se spustí po instalaci balíčků.
- **Make floppy** – vytvoříte bootovatelnou disketu s NetInstall.
- **Net booting** – otevře okno Network Booting Settings (Nastavení bootování sítě). Zadejte IP adresu z vaší místní sítě. Tato adresa bude dočasně přidělena počítači, na kterém bude nainstalován RouterOS.
- **Install** - nainstaluje RouterOS na počítač.
- **Cancel** - zrušit instalaci.
- **Sets** – záznam v tomto seznamu představuje balíčky vybrané k instalaci z adresáře. Pokud si chcete vytvořit vlastní sadu (set), najděte složku, která obsahuje balíčky (soubory \*.npk), vyberte potřebné balíčky v seznamu a stiskněte tlačítko **Save set**.
- **From** – napište adresář, ve kterém jsou vaše balíčky uloženy nebo stiskněte tlačítko **Browse...**, abyste mohli provést výběr adresáře.
- **Select all** – vybere všechny balíčky v seznamu
- **Select none** – zruší výběr všech balíčků v seznamu

**Poznámka:** některé parametry **Get key...** nemohou být k dispozici pro všechny typy účtů.

### Příklad NetInstall

Tento příklad obsahuje instrukce krok za krokem, jak nainstalovat software na RouterBoard 200.

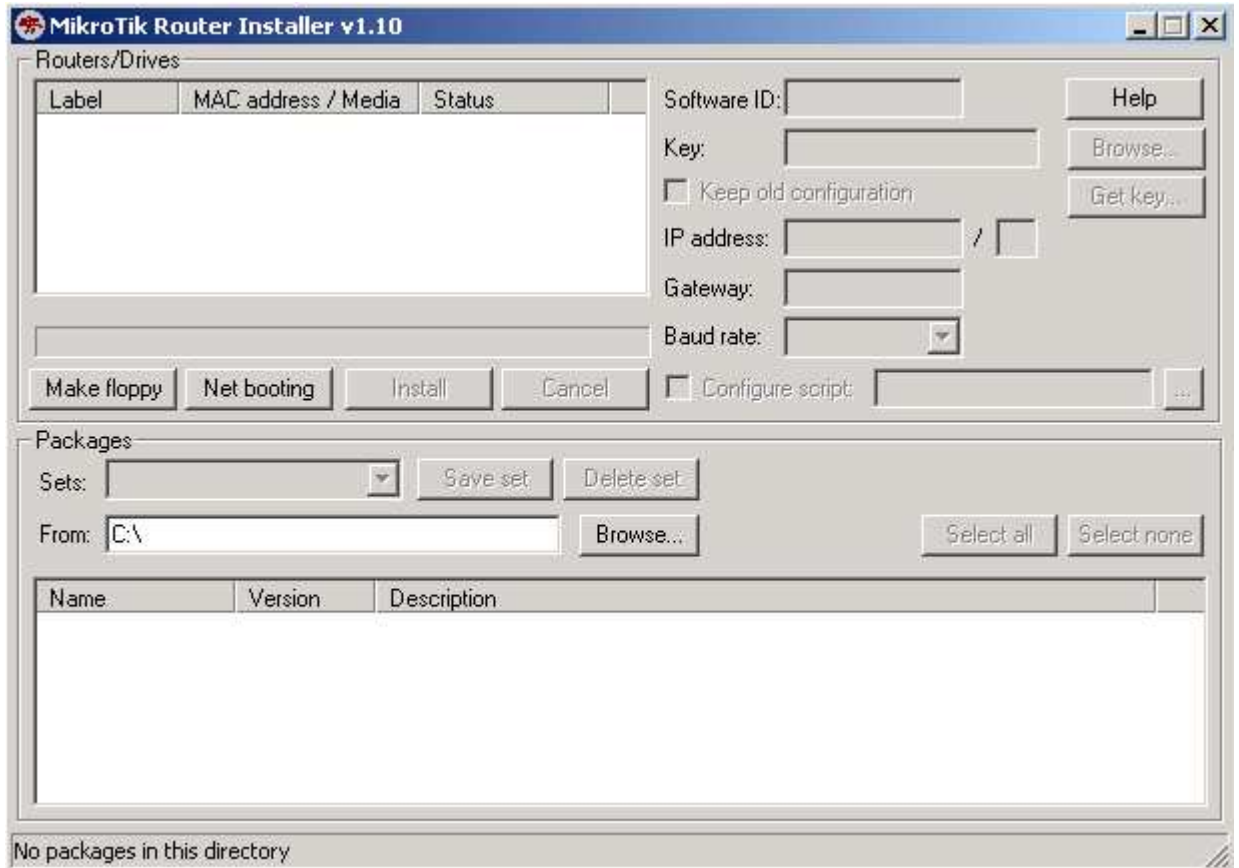
1. Zapojte routerboard do switche (nebo hubu), jak je to ukázáno na schématu, pomocí rozhraní ether1 (na RouterBoard 230 je to vedle rozhraní RS-232):



## Instalace RouterOS pomocí programu NetInstall

2. Spusťte program NetInstall na vaší pracovní stanici (můžete jej stáhnout [zde](#)). Je nezbytné rozbalit balíčky (soubory \*.npk) na pevném disku.

NetInstall v1.10



3. Zadejte IP adresu klienta bootovacího serveru. Použijte adresu ze sítě, ke které patří váš NIC (v tomto případě **172.16.0.0/24**). Tato IP adresa bude dočasně přidělena routerboardu.



## Instalace RouterOS pomocí programu NetInstall

4. Nastavte RouterBoard tak, aby se nabootoval z rozhraní Ethernetu. K tomu zadejte RouterBoard BIOS (na vyzvání stiskněte kteroukoli klávesu):

```
RouterBIOS v1.3.0 MikroTik (tm) 2003-2004

RouterBOARD 230 (CPU revision B1)
CPU frequency: 266 MHz
  Memory size:  64 MB

Press any key within 1 second to enter setup.
```

Uvidíte seznam dostupných příkazů. K nastavení bootovacího zařízení stiskněte klávesu ,o`:

```
RouterBIOS v1.3.0
What do you want to configure?
  d - boot delay
  k - boot key
  s - serial console
  l - debug level
  o - boot device
  b - beep on boot
  v - vga to serial
  t - ata translation
  p - memory settings
  m - memory test
  u - cpu mode
  f - pci back-off
  r - reset configuration
  g - bios upgrade through serial port
  c - bios license information
  x - exit setup
your choice: o - boot device
```

Stiskněte klávesu ,e`, aby se RouterBoard nabootoval z rozhraní Ethernetu:

```
Select boot device:
* i - IDE
  e - Etherboot
  1 - Etherboot (timeout 15s), IDE
  2 - Etherboot (timeout 1m), IDE
  3 - Etherboot (timeout 5m), IDE
  4 - Etherboot (timeout 30m), IDE
  5 - IDE, try Etherboot first on next boot (15s)
  6 - IDE, try Etherboot first on next boot (1m)
  7 - IDE, try Etherboot first on next boot (5m)
```

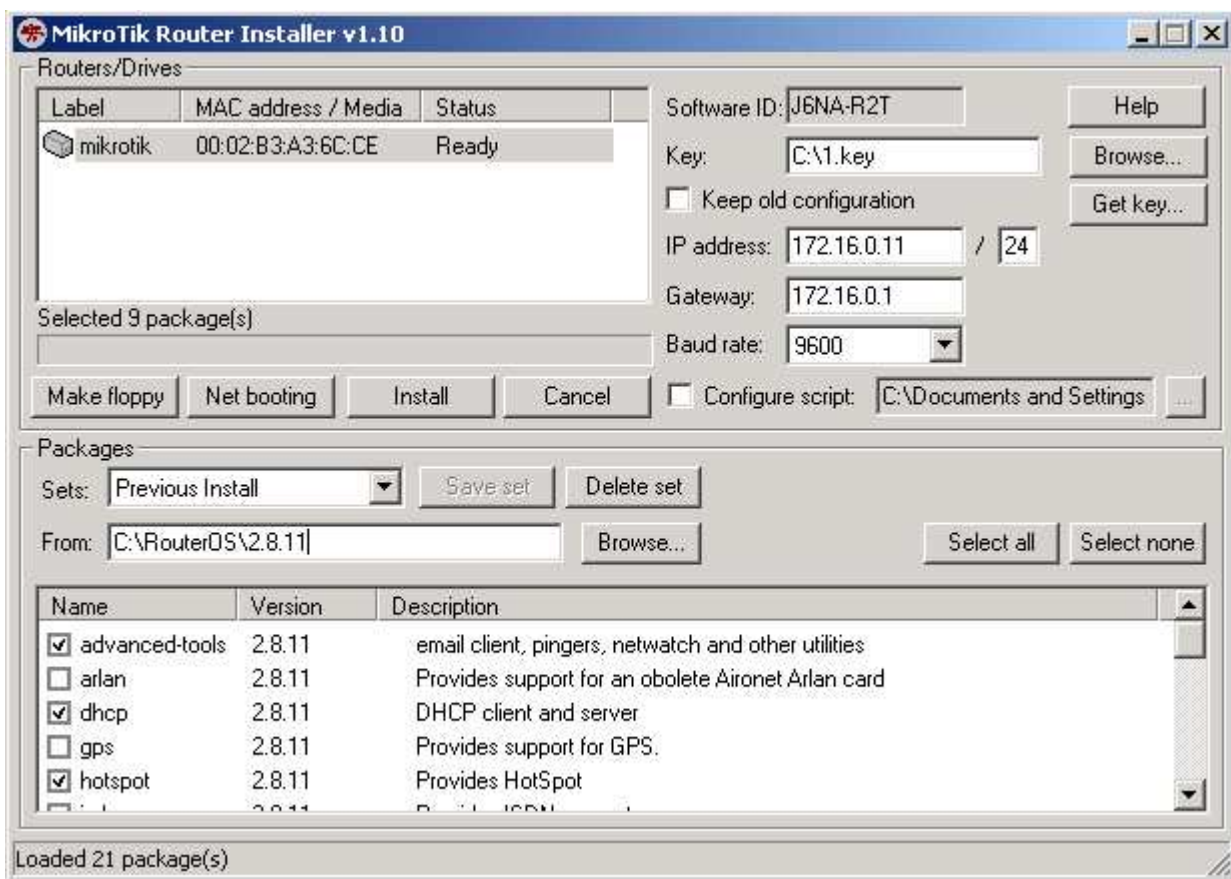
## Instalace RouterOS pomocí programu NetInstall

```
8 - IDE, try Etherboot first on next boot (30m)
your choice: e - Etherboot
```

Když to uděláte, RouterBoard BIOS se vrátí do první nabídky. Stiskněte klávesu ,x', abyste BIOS ukončili. Router se rebootuje.

5. Při bootování se RouterBoard bude snažit nabootovat ze svého ethernetového zařízení. Pokud vše proběhne úspěšně, dá pracovní stanice tomuto RouterBoardu IP adresu uvedenou v Network Booting Settings (Nastavení bootování sítě). Po dokončení tohoto procesu bude RouterBoard čekat na instalaci.

Na pracovní stanici se objeví nový záznam v seznamu Routers/Drives:



Router můžete identifikovat pomocí MAC adresy v seznamu. Klikněte na požadovaný záznam a můžete zkonfigurovat [instalační parametry](#).

Po dokončení stiskněte tlačítko Install, abyste nainstalovali RouterOS.

## Instalace RouterOS pomocí programu NetInstall

6. Po dokončení instalačního procesu stiskněte ‚Enter‘ na konzoli nebo tlačítko ‚Reboot‘ v programu NetInstall. Nezapomeňte nastavit bootovací zařízení zpět na IDE v RouterBoard BIOS.

© Copyright 1999-2005, MikroTik. Všechna práva vyhrazena. MikroTik, RouterOS a RouterBOARD jsou obchodní značky Mikrotikls SIA. Další obchodní značky a registrované obchodní značky zmíněné v dokumentu jsou vlastnictvím jejich příslušných majitelů.